

PORADY DOTYCZĄCE MONTAŻU Z WYKORZYSTANIEM NARZĘDZI SIDEM.



PORADA DIAGNOSTYCZNA. JAK SPRAWDZIĆ STOPIEŃ ZUŻYCIA?

1. PRZEGLĄD OPON

Przed rozpoczęciem przeglądu elementów układu kierowniczego i zawieszenia należy sprawdzić ciśnienie w oponach. Poza tym należy sprawdzić stopień zużycia opon. Nieprawidłowe ustawienie kół lub zużycie elementów układu kierowniczego i zawieszenia może powodować nierównomierne zużycie.



**ZUŻYCIE
BRZEGOWE**

Problem z ustawieniem, cienka krawędź wewnętrzna lub zewnętrzna



**ZUŻYCIE
KĄTOWE**

Problem z ustawieniem, przesadne zużycie wewnętrzne lub zewnętrzne



**ZUŻYCIE
ŚRODKOWE**

Nadmierne napompowanie, cienki bieżnik w środkowej części opony



**ZUŻYCIE
KRAWĘDZIOWE**

Niewystarczające napompowanie, cienki bieżnik wzdłuż krawędzi opony



**ZUŻYCIE
W ŁATY**

Brak wyważenia, nieregularne zużycie bieżnika lub płaskie plamy



**ZUŻYCIE
MISECZKOWE**

Wygięty lub zużyty element zawieszenia, diagonalne „zapięczone” zużycie bieżnika

PORADA DIAGNOSTYCZNA.

2. ZACHOWANIE UKŁADU KIEROWNICZEGO

Jeśli pojazd ściąga na jedną stronę lub kierownica nie jest ustawiona zgodnie z kierunkiem przednich kół, należy dokładnie sprawdzić i wyregulować geometrię kół i części układu kierowniczego. To samo dotyczy drgań kierownicy i luzów oraz ciężko lub luźno działającego układu kierowniczego.

Z częścią układu kierowniczego lub zawieszenia może być problem, jeśli:

- podczas jazdy słychać stukanie lub mechaniczne dźwięki
- prawidłowe ustawienie kół nie jest możliwe.

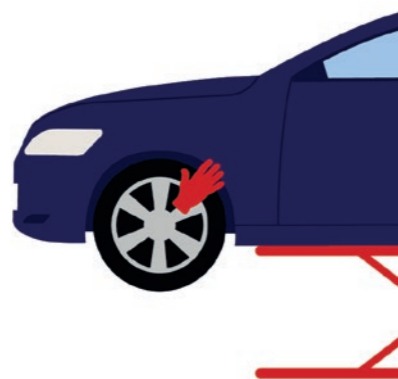
3. PRZEGLĄD CZĘŚCI UKŁADU KIEROWNICZEGO

- Zawsze sprawdzaj wszystkie części po lewej i prawej stronie.
- Sprawdź poziom płynu do wspomagania układu kierowniczego. Jeśli jest niski, może to oznaczać wyciek z uszczelek lub przewodów.
- Sprawdź osłony przekładni kierowniczej, aby upewnić się, że guma jest w dobrym stanie i nie ma pęknięć.
- Sprawdź osłony przeciwpyłowe, aby upewnić się, że są w dobrym stanie. W przypadku wniknięcia wody i brudu może dojść do korozji, a w konsekwencji do przedwczesnego zużycia.
- Czy wszystkie śruby i nakrętki są dobrze dokręcone?

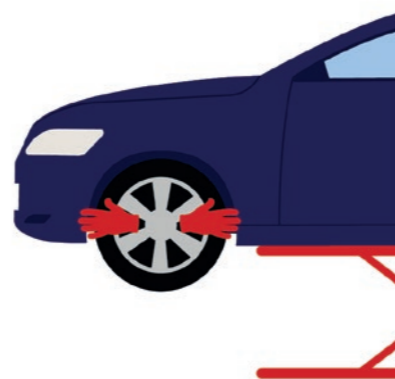
Sprawdź końcówki drążków kierowniczych i przeguby osiowe pod kątem luzów, potrząsając przednimi kołami, jak pokazano na poniższych ilustracjach:



Sprawdzanie luzów na łożyskach kół



Sprawdzanie luzów na przegubach kulowych



Sprawdzanie luzów na drążkach kierowniczych

4. PRZEGLĄD CZĘŚCI ZAWIESZENIA

- Zawsze sprawdzaj wszystkie części pojazdu, w tym lewą i prawą stronę, przód i tył.
- Poszukaj widocznych pęknięć lub nieszczelności gumy tulei wahacza i przegubów kulowych.
- Za pomocą dźwigni sprawdź, czy na tulejach wahacza i przegubach kulowych nie występują luzy.
- Dodatkowo sprawdź osłony przeciwpyłowe, aby upewnić się, że są w dobrym stanie. W przypadku wniknięcia wody i brudu dojdzie do korozji, co spowoduje przedwczesną awarię części.
- Czy wszystkie śruby i nakrętki są dobrze dokręcone?





PORADA SERWISOWA. JAK NAPRAWIAĆ CZĘŚCI UKŁADU KIEROWNICZEGO I ZAWIESZENIA?

1. INSTRUKCJE MONTAŻU

Przed wszystkim zacznij od uważnego przeczytania instrukcji montażu. Firma Sidem zapewnia do nich łatwy dostęp – skorzystaj z jednej z trzech metod:

- zeskanuj kodu QR na opakowaniu Sidem, aby uzyskać bezpośredni dostęp do danej instrukcji obsługi;
- wyszukaj właściwy kod w katalogu Sidem online lub w aplikacji katalogu Sidem;
- obejrzyj filmy instruktażowe „Jak to zrobić” na kanale Youtube firmy Sidem.



2. PORÓWNAJ STARE I NOWE CZĘŚCI

Przed rozpoczęciem montażu należy porównać nową część Sidem ze starą, aby zapewnić kompatybilność.

3. WYMIENIAJ PARAMI

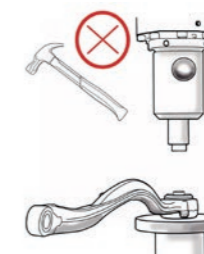
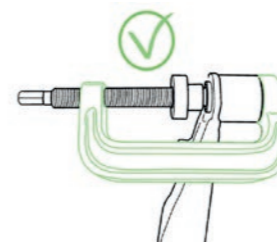
Jeśli jedna strona jest zużyta, zaleca się wymianę obu stron jednocześnie, aby uniknąć dodatkowych kosztów i zaoszczędzić czas. Połączenie nowych i starych części spowoduje również brak równowagi w zachowaniu podczas jazdy.

Dodatkowo należy upewnić się, że lewa i prawa część są zamontowane po właściwej stronie samochodu. Jeśli możliwa jest pomyłka, firma Sidem oznaczy stabilizatory jako „lewy” i „prawy”.



4. UŻYWAJ ODPOWIEDNIH NARZĘDZI

Aby zapobiec uszkodzeniu podzespołów i otaczających je obszarów, do demontażu zużytych części należy używać odpowiednich narzędzi dociskowych zamiast młotka. Opracowaliśmy specjalne narzędzia montażowe, które pomagają zapewnić bezpieczeństwo i łatwość montażu. Aby uzyskać więcej informacji, zeskanuj kod QR.



5. WYCZYŚĆ POWIERZCHNIĘ

Wyczyść otwory montażowe i powierzchnie stalową szczotką, szmatką, odtłuszcaczem lub sprężonym powietrzem, aby zapewnić prawidłowe dopasowanie nowej części Sidem.



6. NASMARUJ SWORZNIĘ KULOWE

Aby zapewnić płynność montażu, należy nasmarować sworznię przegubu kulowego olejem lub nieagresywnym smarem. Zapewni to również warstwę ochronną i smarowanie górnej części osłony przeciwpyłowej, wydłużając jej żywotność.

PORADA SERWISOWA.

7. UŻYWAJ NOWYCH ELEMENTÓW MOCUJĄCYCH

Zawsze montuj części, używając nowych śrub i nakrętek dostarczonych przez firmę Sidem. Oferujemy również łatwą do przenoszenia skrzynkę z nakrętkami, aby ułatwić wymianę tych, które zostały poluzowane podczas naprawy.



8. UNIKAJ UŻYWANIA KLUCZA UDAROWEGO

Do dokręcania części nie używaj klucza udarowego, ponieważ może to spowodować nadmierne dokręcenie i potencjalne uszkodzenie (skręcona lub uszkodzona osłona przeciwpyłowa; pęknięcie sworznia kulistego).



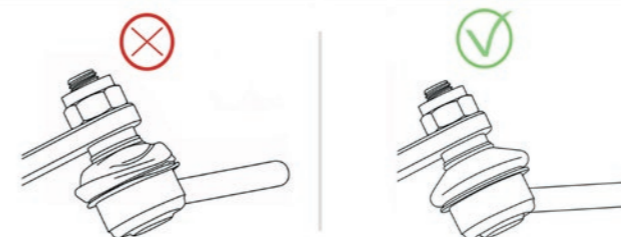
9. POSTĘPUJ ZGODNIE Z INSTRUKCJAMI DOTYCZĄCYMI MOMENTU DOKRĘCANIA

Podczas dokręcania śrub i nakrętek należy postępować zgodnie z instrukcjami podanymi przez producenta samochodu.



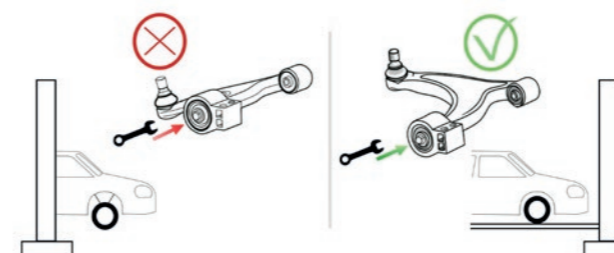
10. SPRAWDŹ OSŁONY PRZECIWPYŁOWE

Po zamontowaniu sprawdź, czy osłony przeciwpyłowe na przegubach kulowych są prawidłowo założone. Skręcone lub uszkodzone osłony przeciwpyłowe spowodują infiltrację wody i w rezultacie przedwczesne zużycie.



11. UNIKAJ NAPRĘŻEŃ WSTĘPNYCH

Pamiętaj, aby po wymianie tulei wahacza lub wahacza poprzecznego dokręcić śruby mocujące tylko wtedy, gdy pojazd stoi na ziemi, a zawieszenie znajduje się w pozycji spoczynkowej. Pozwoli to uniknąć naprężeń wstępnych na tulejach wahacza oraz przedwczesnych awarii.



12. PO ZAKOŃCZENIU MONTAŻU

- Zawsze należy przeprowadzić ustawienie geometrii kół.
- Na koniec wykonaj jazdę próbną, aby upewnić się, że pierwotne problemy zostały w pełni rozwiązane.



PORADY EKSPERTÓW DOTYCZĄCE PRZEGLĄDÓW I NAPRAW.

Sidem to powstała w 1933 roku rodzinna firma specjalizująca się w dziedzinie inżynierii i produkcji zespołów układu kierowniczego i zawieszenia dla producentów oryginalnego wyposażenia (OEM) i motoryzacyjnego rynku wtórnego.

Firma oferuje najbardziej wszechstronny asortyment w branży oraz posiada ponad 10 000 odnośników dla pojazdów prywatnych i lekkich pojazdów użytkowych.

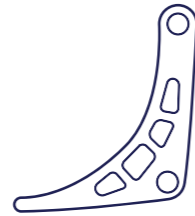
Jako dostawca rozwiązań zintegrowany pionowo, firma Sidem posiada własny zespół inżynierów, zakład produkcyjny z certyfikatem IATF oraz centralny magazyn – wszystko zlokalizowane w Europie.



ponad
10.000
poleceń



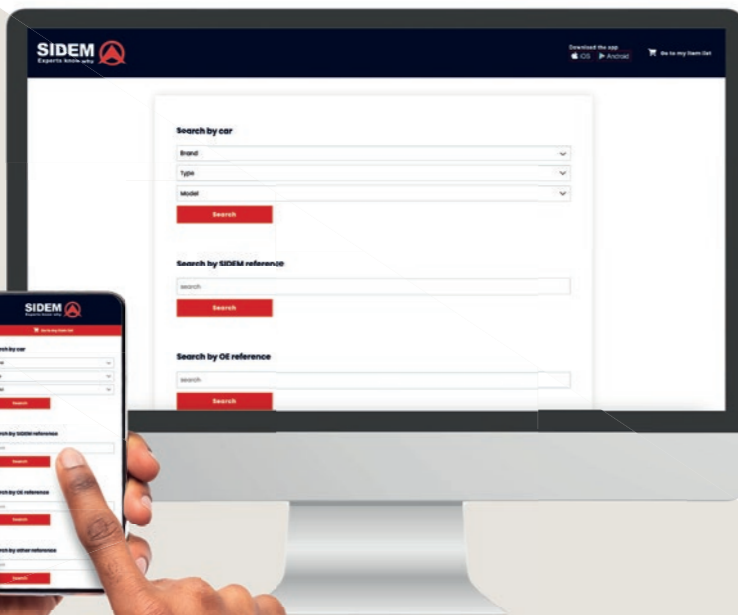
ponad
4 000 000
części w magazynie



własny dział inżynieryjny
i produkcyjny



**POBIERZ
KATALOG
APLIKACJI
MOBILNEJ SIDEM**



FILMY INSTALACYJNE



Jak zamontować wahacz poprzeczny z zaprojektowanym na nowo przegubem kulowym?



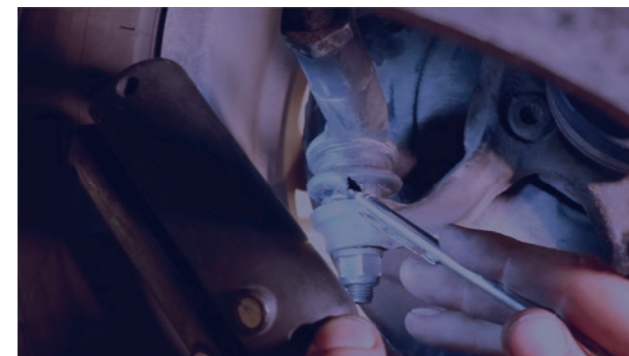
Jak zamontować wahacz bez naprężenia wstępnego?



Odpowiednie narzędzia do montażu części układu kierowniczego i zawieszenia



Jak rozpoznać uszkodzenie łączników stabilizatora?



Jak rozpoznać uszkodzenie końcówek drążków kierowniczych lub przegubów osiowych?



Jak rozpoznać uszkodzenie wahacza prowadzącego?



**ZOBACZ PORADY
I WSKAZÓWKI
DOTYCZĄCE
MONTAŻU**

 **OBSERWUJ NAS
NA YOUTUBE**



**DRIVEN BY FOCUS.
LED BY EXCELLENCE.**

SIDEM.EU